

## TECHNISCHE SPEZIFIKATIONEN

# FreeSpace 3

## Subwoofer-/Satellitensysteme

### Produktübersicht

Die Bose Professional FreeSpace 3 Subwoofer-/Satellitensysteme sind leistungsstarke Extended-Range-Lautsprecher speziell für kleine bis mittelgroße Installationen, die einen hohen Anspruch an die Wiedergabe von Sprache und Musik im gesamten Frequenzbereich haben. Komponenten für die Aufbau- und Einbaumontage können kombiniert und aufeinander abgestimmt werden, was eine Fülle an Einsatzoptionen eröffnet. Die FreeSpace 3 Systeme verfügen über einen breiten Abstrahlwinkel und einen Frequenzgang ab 40 Hz.

### Wichtige Merkmale

**Subwoofer-/Satellitensysteme**, die hohe Ansprüche an die Wiedergabe von Sprache und Musik in verschiedenen Installationen erfüllen, zum Beispiel im Einzelhandel, in Restaurants und im Gastgewerbe

**Das modulare Design** ermöglicht die flexible Nutzung von zwei oder vier Satellitenlautsprechern pro Acoustimass Bassmodul und den parallelen Anschluss mehrerer Bassmodule

**Beliebige Kombinationen** aus Komponenten zur Aufbau- und Einbaumontage, um unterschiedlichen Raumgestaltungen und Layouts in verschiedenen Anwendungen gerecht zu werden

**Einbaukomponenten** sind bei Verwendung mit der optionalen rückseitigen Abdeckung für den Gebrauch in abgehängten Decken zugelassen

**Wahl zwischen 70/100 V** oder niedriger Impedanz mit Einstellung der Leistungsabgriffe am Übertrager am Acoustimass Bassmodul

**Konfiguration für den Betrieb** in Stereo oder in Mono möglich



### Anwendungen

Geschäfte

Restaurants und Bars

Empfangsbereiche und Konferenzräume

Hotels und Gastronomie

# FreeSpace 3

## Subwoofer-/Satellitensysteme

### Technische Spezifikationen

SYSTEMLEISTUNG				
	System		Satelliten	Subwoofer
Frequenzgang ( $\pm 3$ dB) <sup>1</sup>	50 Hz bis 16 kHz		210 Hz bis 16 kHz	50 Hz bis 230 Hz
Frequenzbereich (-10 dB) <sup>1</sup>	40 Hz bis 20 kHz		170 Hz bis 20 kHz	40 Hz bis 315 Hz
Nennabstrahlung	Siehe Komponenten		170°, konisch	Omnidirektional unter 200 Hz
Empfohlenes Hochpassfilter	40 Hz-Hochpassfilter		Nicht zutreffend	40 Hz-Hochpassfilter
Lautsprecher-EQ	Empfohlen		Empfohlen	Empfohlen
Überlastschutz	PTC		Nicht zutreffend	PTC
Dauerbelastbarkeit <sup>2</sup>	70/100 V: 200 W (800 W Peak) Niedrige Impedanz: 100 W (400 W Peak)		12 W (48 W Peak)	70/100 V, mono: 200 W (800 W Peak) Niedrige Impedanz, stereo: 50 W (200 W Peak) pro Kanal Niedrige Impedanz, mono: 100 W (400 W Peak)
Empfindlichkeit (SPL/1 W bei 1 m) <sup>3</sup>	82 dB SPL		84 dB SPL	Stereo, pro Kanal: 76 dB SPL Mono: 79 dB SPL
Maximaler SPL bei 1 m <sup>4</sup>	93 dB (99 dB SPL Peak in einem Raum mit ca. 1275 m <sup>3</sup> mit einer Nachhallzeit von 1 Sek., $\pm 3$ dB)		Rosa Rauschen: 95 dB SPL (101 dB SPL Peak) IEC-Rauschen: 92 dB SPL (108 dB SPL Peak)	Stereo, pro Kanal: 96 dB SPL (102 dB SPL Peak) Mono: 102 dB SPL (108 dB SPL Peak)
Nennimpedanz	4-Satelliten-System: 6 $\Omega$ pro Kanal 2-Satelliten-System: 5 $\Omega$ pro Kanal (Aufbaumontage); 6 $\Omega$ pro Kanal (Einbaumontage)		6 $\Omega$	Aufbaumontage: 5 $\Omega$ mono direkt Einbaumontage: 6 $\Omega$ mono direkt (Übertrager überbrückt)
Leistungsabgriffe des Übertragers (70/100 V)	25 W, 50 W, 100 W, 200 W		Nicht zutreffend	25 W, 50 W, 100 W, 200 W
TREIBERBESTÜCKUNG				
	Satelliten		Subwoofer	
Treiberdaten	2,5-Zoll-Fullrange-Treiber (64 mm) pro Satellit		5,25-Zoll-Woofer (133 mm) mit zwei Schwingspulen	
MATERIAL, ABMESSUNGEN, GEWICHT				
	Satelliten		Subwoofer	
	Aufbaumontage	Einbaumontage	Aufbaumontage	Einbaumontage
Gehäuse	Stoßfestes Polystyren, strukturiert	PC/ABS	Hochdichter Holzverbundstoff, unifarben PVC-beschichtet	PC/ABS
Abdeckgitter	Bespannstoff	Streckmetall	Nicht zutreffend	Streckmetall
Einsatzbereich	Nur für den Gebrauch im Innenbereich	Nur für den Gebrauch im Innenbereich	Nur für den Gebrauch im Innenbereich	Nur für den Gebrauch im Innenbereich

Weitere technische Spezifikationen und Anwendungsinformationen finden Sie unter [BoseProfessional.com](http://BoseProfessional.com). Alle technischen Spezifikationen können ohne Vorankündigung geändert werden. 05/2024

# FreeSpace 3

## Subwoofer-/Satellitensysteme

### Technische Spezifikationen (Fortsetzung)

<b>MATERIAL, ABMESSUNGEN, GEWICHT (Fortsetzung)</b>				
	<b>Satelliten</b>		<b>Subwoofer</b>	
	<b>Aufbaumontage</b>	<b>Einbaumontage</b>	<b>Aufbaumontage</b>	<b>Einbaumontage</b>
Anschlüsse	Schraubanschlussklemme mit zwei Anschlüssen	Anschlussblock mit zwei Anschlüssen	Schraubanschlüsse	Schraubanschlussklemme mit mehreren Anschlüssen
Aufhängung/Montage	Wandhalterungen, enthalten Montagewinkel: $\pm 30^\circ$ neigbar, $\pm 90^\circ$ schwenkbar	Integrierte Montagefunktionen für eine schnelle Installation Lasche für Sicherungskette oder Sicherungsseil	Wandhalterung, enthalten (am Modul befestigt)	Integrierte Montagefunktionen für eine schnelle Installation Drei rückseitige Befestigungspunkte für die abgehängte Montage
Maximale Deckenstärke	Nicht zutreffend	38 mm	Nicht zutreffend	48 mm
Abmessungen	Höhe x Breite: 77 x 77 mm Tiefe mit Halterung: 149 mm Tiefe ohne Halterung: 102 mm	Ø, äußerer Flansch: 157 mm Tiefe: 123 mm Ø, Deckenaussparung: 127 mm	Höhe x Tiefe: 356 x 345 mm Breite mit Halterung: 222 mm Breite ohne Halterung: 191 mm	Ø, äußerer Flansch: 391 mm Tiefe: 189 mm Ø, Deckenaussparung: 362 mm
Nettogewicht	0,8 kg	0,9 kg	7,9 kg	6,4 kg
Versandgewicht	1,8 kg	2,3 kg	11,3 kg	9,1 kg
<b>ARTIKELNUMMERN</b>				
	<b>Satelliten</b>		<b>Subwoofer</b>	
	<b>Aufbaumontage (Paar)</b>	<b>Einbaumontage (Paar)</b>	<b>Aufbaumontage</b>	<b>Einbaumontage</b>
Schwarz	040144	843091-0110	040146	843090-0110
Weiß	040143	843091-0210	040145	843090-0210

#### Fußnoten

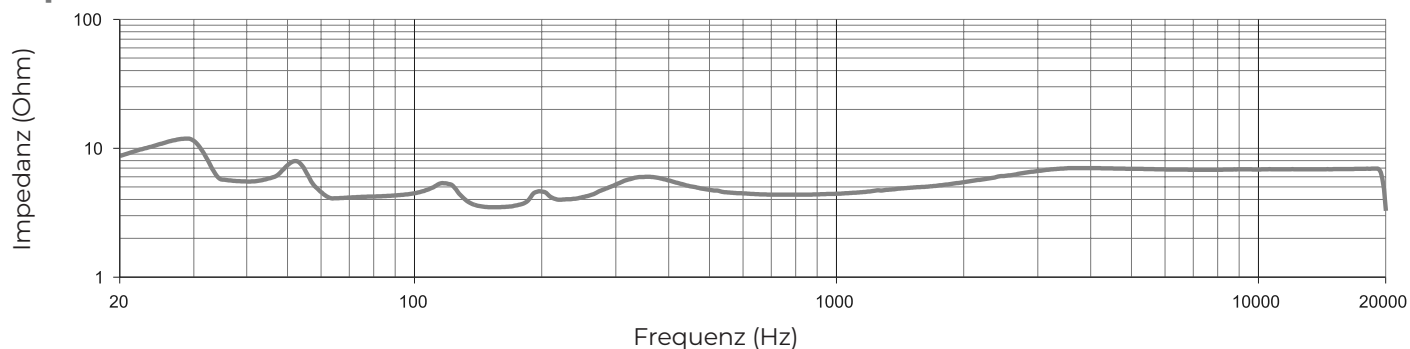
1. Die Berechnung des Frequenzganges und -bereiches erfolgte durch On-Axis-Messung in einer reflexionsarmen Umgebung mit empfohlenem aktivem EQ.
2. Belastbarkeit getestet mit Rosa Rauschen, gefiltert nach IEC 268-5, Crestfaktor 6 dB, Dauer 100 Stunden mit empfohlenem EQ.
3. Empfindlichkeit gemessen im Freifeld (ohne Verstärkung durch Grenzflächeneffekt) mit empfohlenem aktivem EQ, referenziert auf 1 W bei 1 m.
4. Maximaler Schalldruckpegel errechnet anhand von Empfindlichkeit und Leistungsspezifikationen, ohne Leistungskomprimierung.

Weitere technische Spezifikationen und Anwendungsinformationen finden Sie unter [BoseProfessional.com](https://www.boseprofessional.com). Alle technischen Spezifikationen können ohne Vorankündigung geändert werden. 05/2024

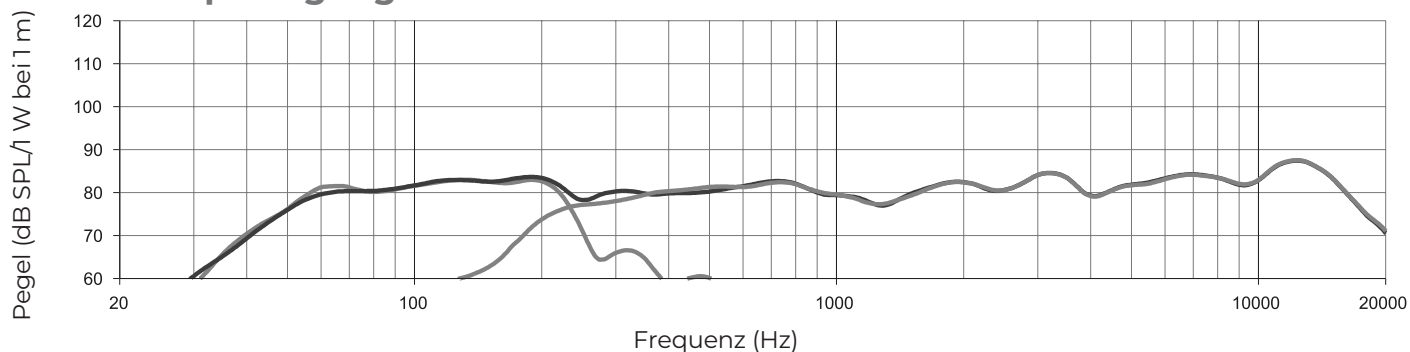
# FreeSpace 3

## Subwoofer-/Satellitensysteme

### Impedanz



### Axialer Frequenzgang



### Tabelle für Leistungsabgriffe am Übertrager

Montagehöhe

	2,4 m	3,0 m	3,6 m	4,2 m	4,8 m	
Einstellung	25 W	87 dB SPL	86 dB SPL	86 dB SPL	85 dB SPL	84 dB SPL
	50 W	90 dB SPL	89 dB SPL	89 dB SPL	88 dB SPL	87 dB SPL
	100 W	93 dB SPL	92 dB SPL	92 dB SPL	91 dB SPL	90 dB SPL
	200 W	96 dB SPL	95 dB SPL	95 dB SPL	94 dB SPL	93 dB SPL

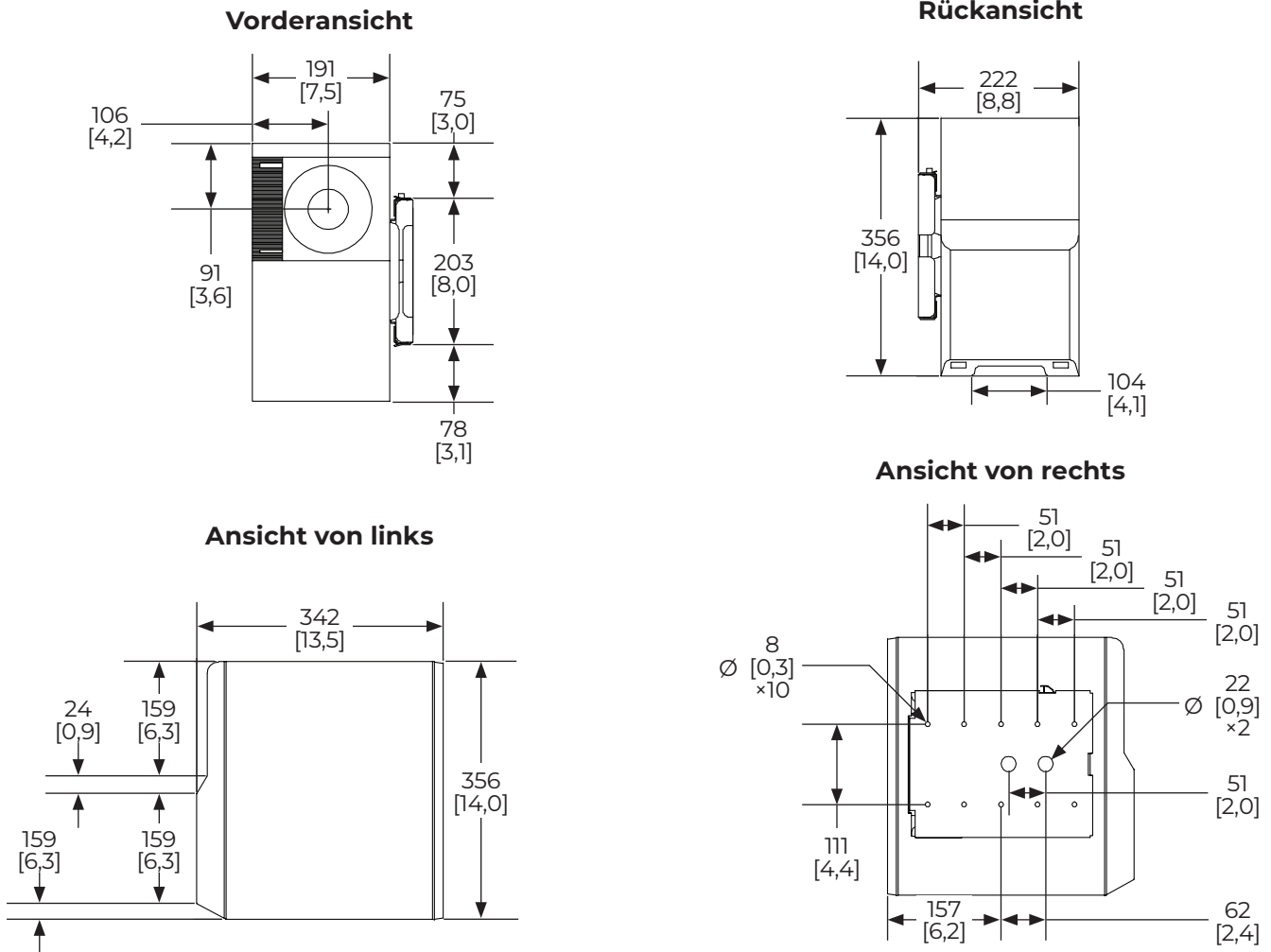
Weitere technische Spezifikationen und Anwendungsinformationen finden Sie unter [BoseProfessional.com](https://www.boseprofessional.com). Alle technischen Spezifikationen können ohne Vorankündigung geändert werden. 05/2024

# FreeSpace 3

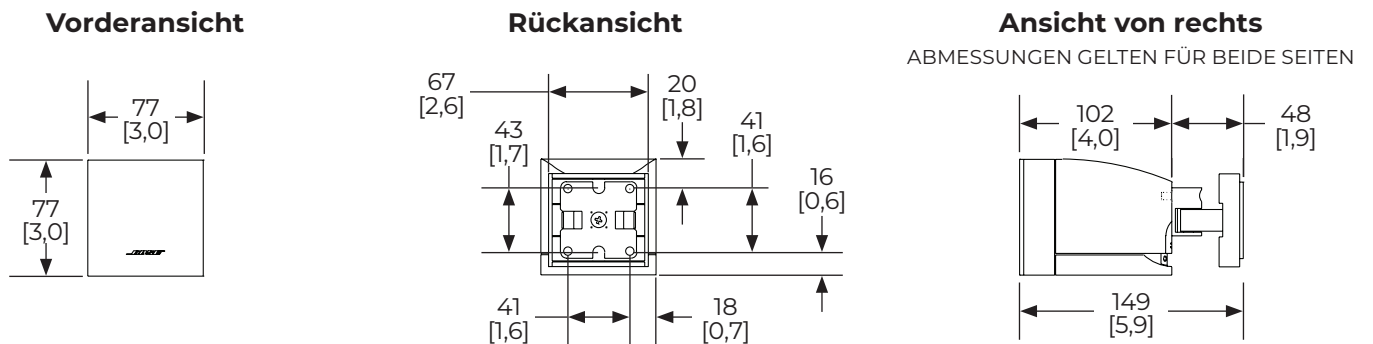
## Subwoofer-/Satellitensysteme

### Abmessungen<sup>5</sup>

#### Subwoofer (Aufbaumontage)



#### Satelliten (Aufbaumontage)



5. Die Abmessungen sind in Millimetern angegeben (Zollangabe in Klammern).

Weitere technische Spezifikationen und Anwendungsinformationen finden Sie unter [BoseProfessional.com](http://BoseProfessional.com). Alle technischen Spezifikationen können ohne Vorankündigung geändert werden. 05/2024

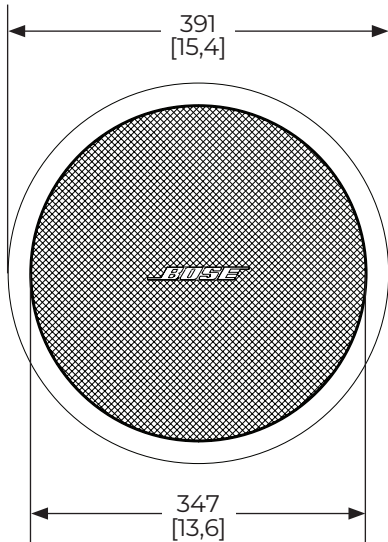
# FreeSpace 3

## Subwoofer-/Satellitensysteme

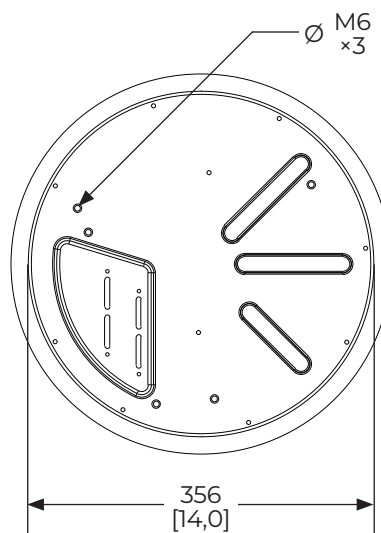
### Abmessungen (Fortsetzung)

#### Subwoofer (Einbaumontage)

Vorderansicht

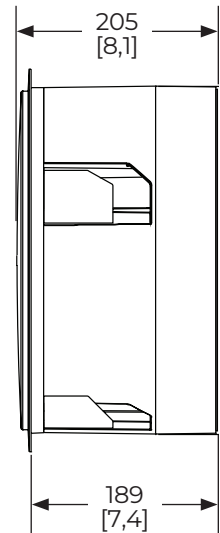


Rückansicht



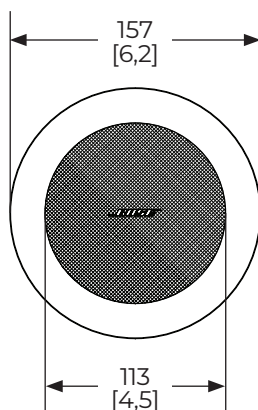
Ansicht von rechts

ABMESSUNGEN GELTEN FÜR BEIDE SEITEN

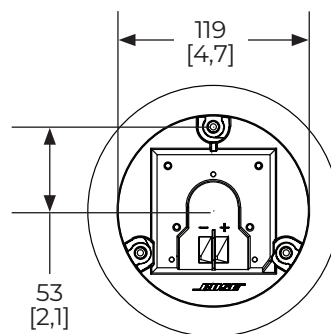


#### Satelliten (Einbaumontage)

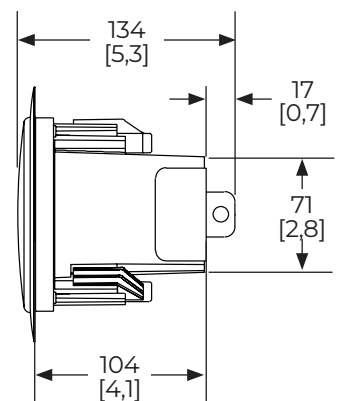
Vorderansicht



Rückansicht



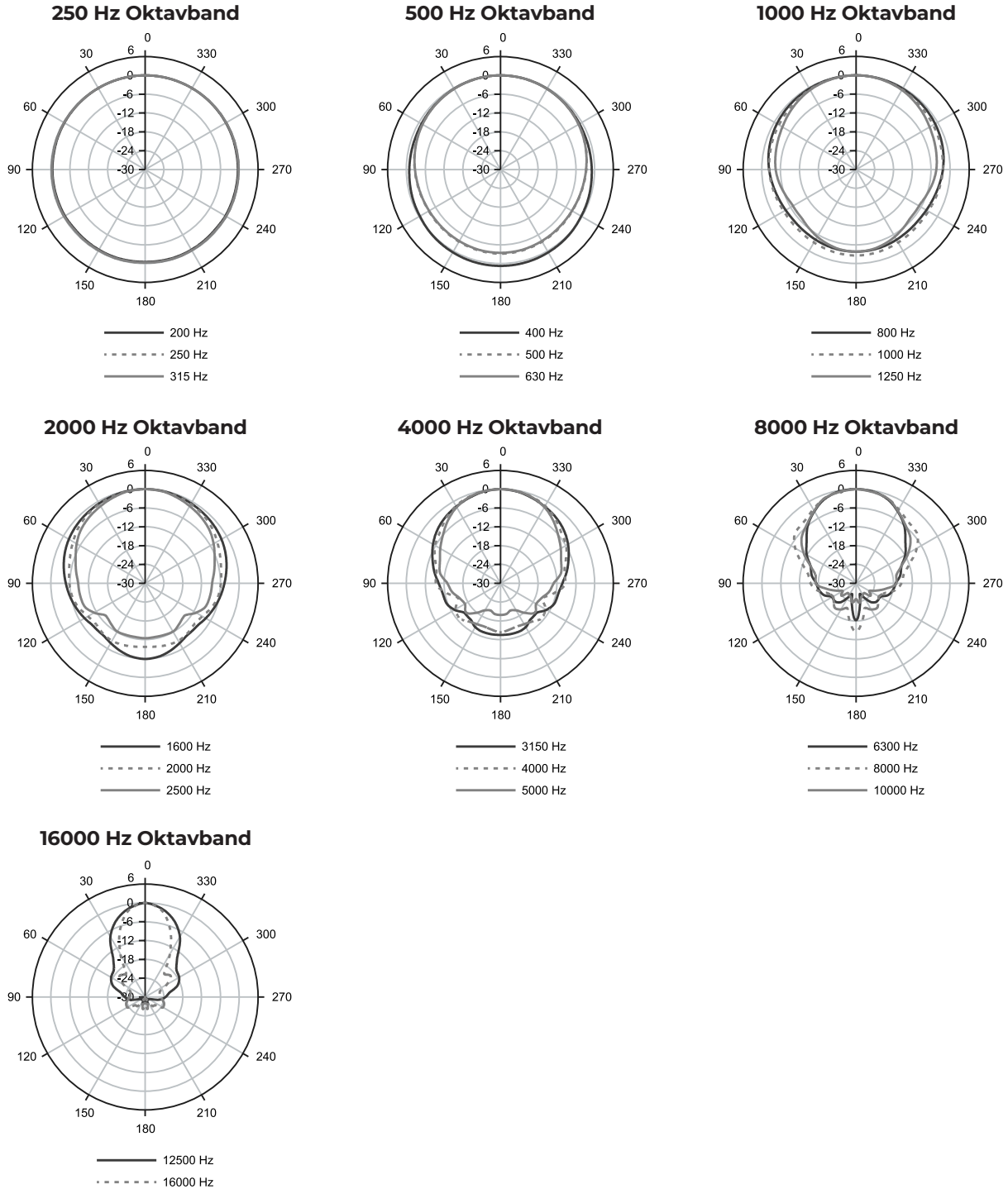
Seitenansicht



# FreeSpace 3

## Subwoofer-/Satellitensysteme

### Polardiagramme – horizontal, Satelliten (Aufbaumontage)

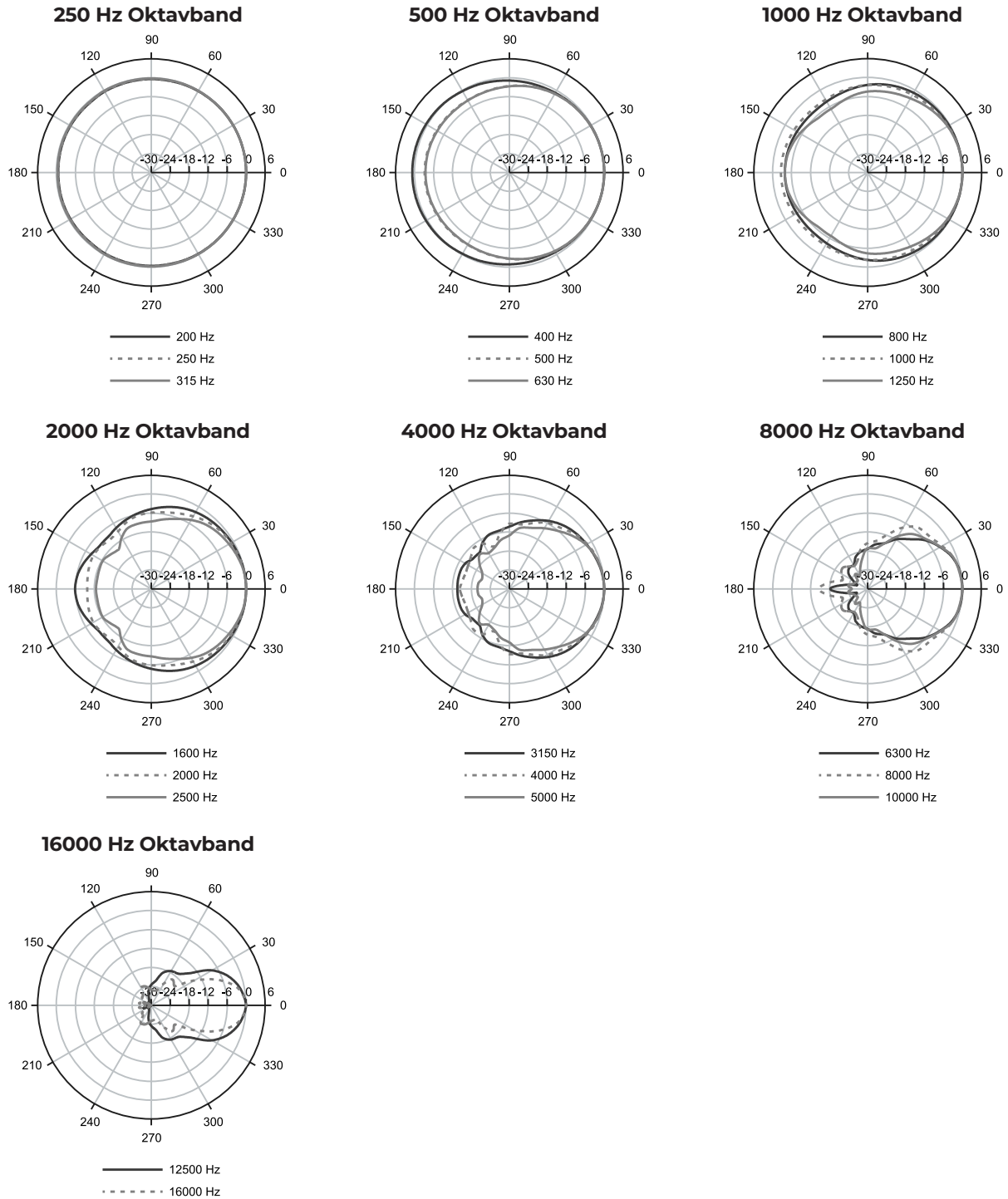


Weitere technische Spezifikationen und Anwendungsinformationen finden Sie unter [BoseProfessional.com](https://www.bose.com/professional). Alle technischen Spezifikationen können ohne Vorankündigung geändert werden. 05/2024

# FreeSpace 3

## Subwoofer-/Satellitensysteme

### Polardiagramme – vertikal, Satelliten (Aufbaumontage)



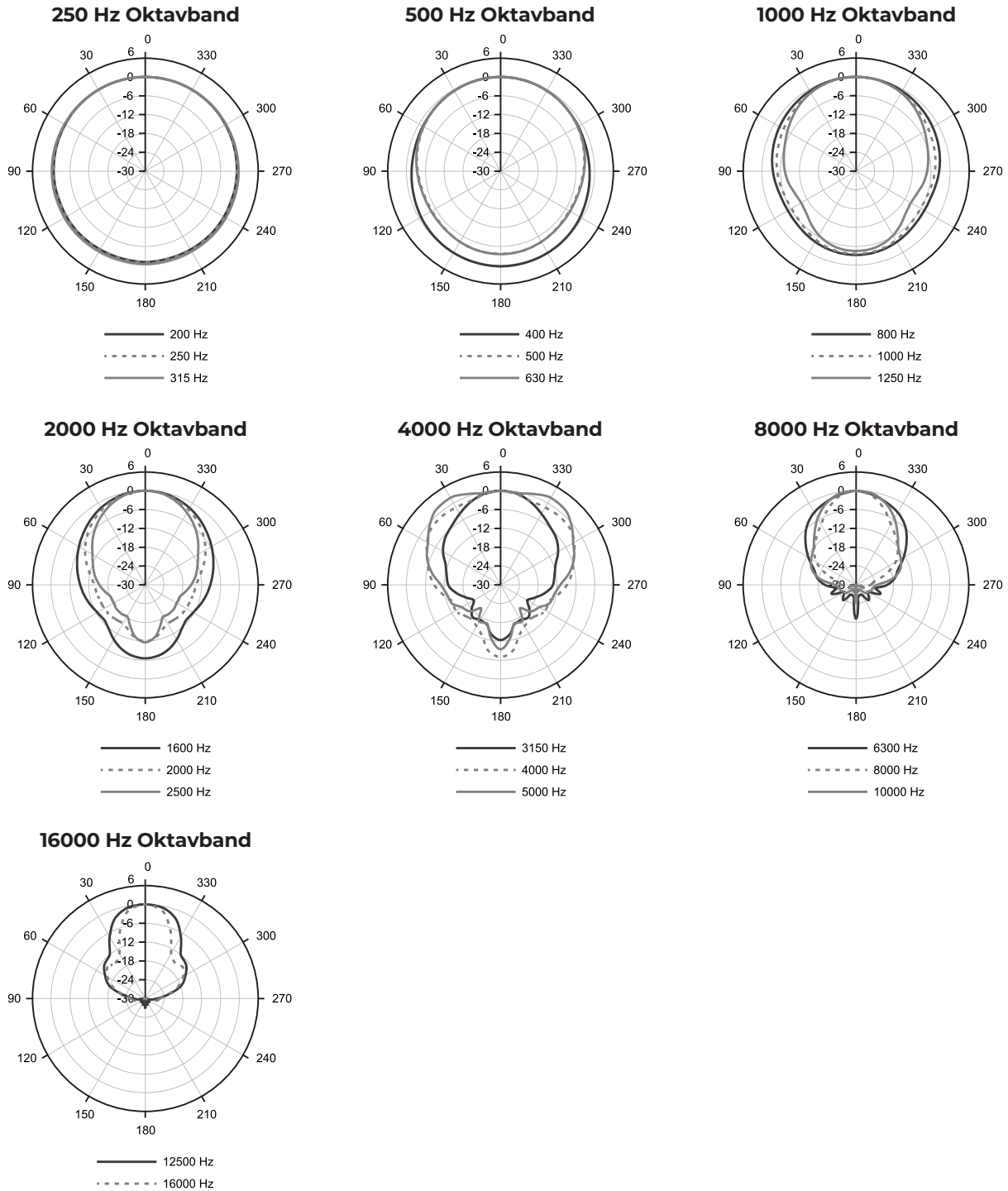
Weitere technische Spezifikationen und Anwendungsinformationen finden Sie unter [BoseProfessional.com](https://www.boseprofessional.com). Alle technischen Spezifikationen können ohne Vorankündigung geändert werden. 05/2024



# FreeSpace 3

## Subwoofer-/Satellitensysteme

### Polardiagramme – horizontal, Satelliten (Einbaumontage)

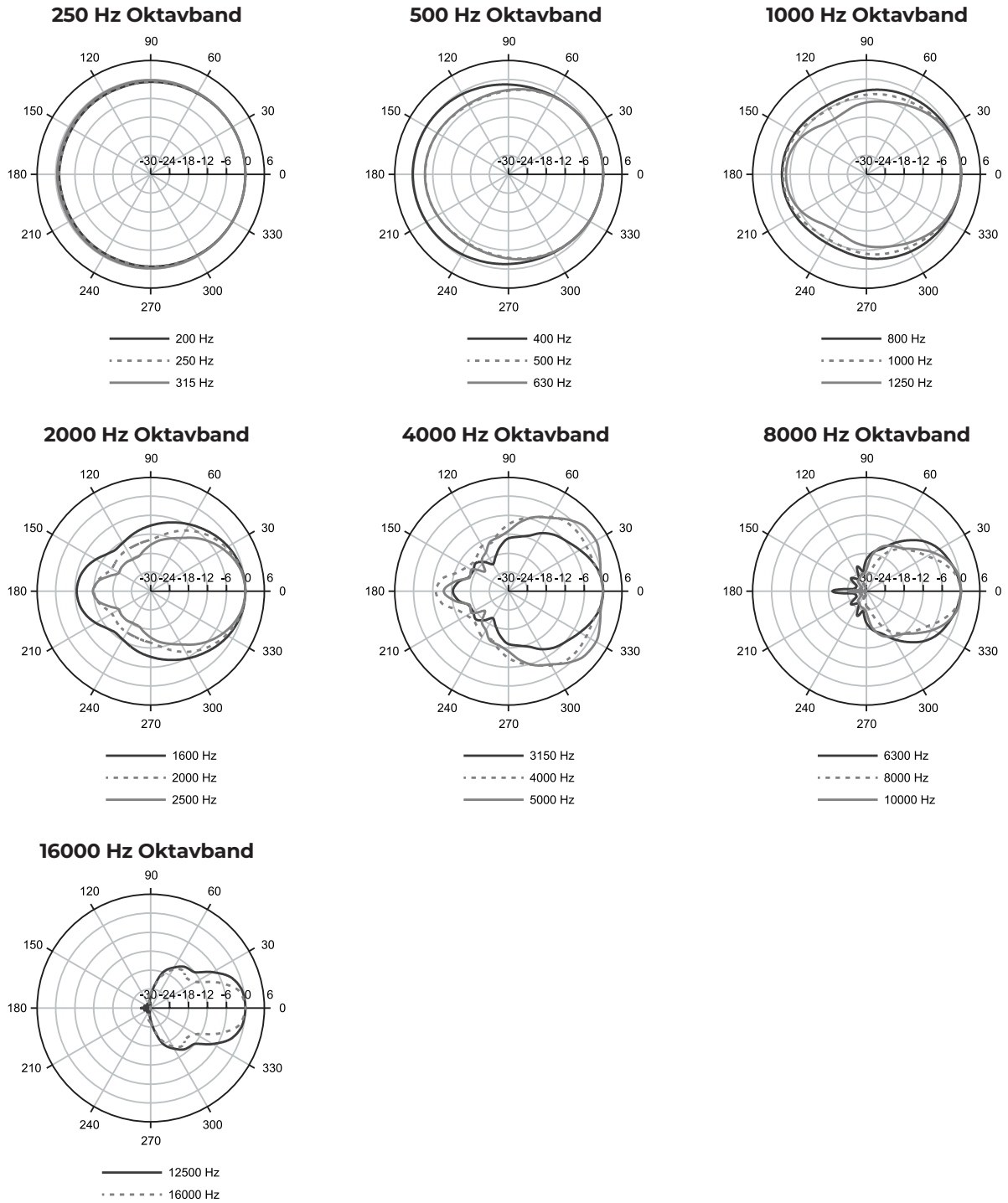


Weitere technische Spezifikationen und Anwendungsinformationen finden Sie unter [BoseProfessional.com](http://BoseProfessional.com). Alle technischen Spezifikationen können ohne Vorankündigung geändert werden. 05/2024

# FreeSpace 3

## Subwoofer-/Satellitensysteme

### Polardiagramme – vertikal, Satelliten (Einbaumontage)



Weitere technische Spezifikationen und Anwendungsinformationen finden Sie unter [BoseProfessional.com](https://www.boseprofessional.com). Alle technischen Spezifikationen können ohne Vorankündigung geändert werden. 05/2024

# FreeSpace 3

## Subwoofer-/Satellitensysteme

### Technische Spezifikationen für Architekten und Ingenieure

Das Lautsprechersystem soll ein 200-Watt-Lautsprechersystem mit Bassreflexgehäuse sein und ein Acoustimass Bassmodul und zwei bis vier Satellitenlautsprecher umfassen. Es soll durchschnittlich 93 dB SPL in einem Raum von ca. 1,275 m<sup>3</sup> mit einer Nachhallzeit von 1 Sek. in einem Bereich von 50 Hz bis 16 kHz ( $\pm 3$  dB) produzieren.

Das Modul soll über einen 5,25-Zoll-Woofers (133 mm) mit zwei Schwingspulen verfügen. Das Modul soll über eine Eingangsimpedanz von 6 Ohm (5 Ohm bei Modulen für die Aufbaumontage) für den direkten Anschluss an nicht entzerrte Verstärkerquellen mit niedriger Impedanz verfügen. Das System soll bei 70/100 V oder niederohmig betrieben werden können. Der Übertrager soll über mehrere Leistungsabgriffe mit 25 W, 50 W, 100 W und 200 W verfügen.

Jeder Satellitenlautsprecher soll über einen 2,5-Zoll-Fullrange-Treiber verfügen. Der durchschnittliche Abstrahlwinkel soll 170° bei -6 dB betragen.

Die Eingänge sollen folgende Komponenten umfassen: Schraubanschlussklemmen mit mehreren Anschlüssen am Acoustimass Bassmodul für die Einbaumontage, eine Federanschlussklemme für die 70/100-V-Eingänge und eine Schraubanschlussklemme für den direkten Eingang für 4 bis 8 Ohm am Acoustimass Bassmodul für die Aufbaumontage, einen Klemmverbinder mit zwei Anschlüssen am Satellitenlautsprecher für die Einbaumontage und eine Schraubanschlussklemme mit zwei Anschlüssen am Satellitenlautsprecher für die Aufbaumontage. Brückenstecker für die Übertrager-Einstellungen sollen beigegefügt sein. Alle Eingänge und Anschlüsse des Bassmoduls sollen durch abnehmbare Abdeckungen geschützt werden können.

Beim Acoustimass Bassmodul für die Einbaumontage soll der Durchmesser des äußeren Flansches 391 mm, der Durchmesser der Deckenaussparung 361 mm und die Höhe bis zur Oberseite des Gehäuses 190 mm betragen. Das Gewicht soll 6,36 kg betragen. Beim Acoustimass Bassmodul zur Aufbaumontage sollen die Abmessungen 356 mm  $\times$  221 mm  $\times$  345 mm (Höhe  $\times$  Breite  $\times$  Tiefe, mit Halterung) betragen und das Gewicht soll bei 7,9 kg mit montierter Halterung liegen. Bei jedem Satellitenlautsprecher zur Einbaumontage soll der Durchmesser des äußeren Flansches 157 mm, der Durchmesser der Deckenaussparung 127 mm und die Höhe bis zur Oberseite des Gehäuses 127 mm betragen. Das Gewicht soll 0,9 kg betragen. Bei jedem Satellitenlautsprecher zur Aufbaumontage sollen die Abmessungen 77 mm  $\times$  77 mm  $\times$  102 mm (Höhe  $\times$  Breite  $\times$  Tiefe) betragen und das Gewicht soll bei 0,8 kg liegen.

Das Gehäuse des Acoustimass Bassmoduls und der Satellitenlautsprecher zur Einbaumontage soll aus PC/ABS mit einem Abdeckgitter aus Streckmetall bestehen. Mit einer rückseitigen Abdeckung soll die Installation in abgehängten Decken zugelassen sein. Das Gehäuse des Acoustimass Bassmoduls für die Aufbaumontage soll aus hochdichtem Holzverbundstoff mit unifarbenerem PVC-Laminat in Schwarz oder Weiß bestehen. Der Satellitenlautsprecher zur Aufbaumontage soll über eine Abdeckung aus Bespannstoff und eine schwarze oder weiße Polymeroberfläche verfügen.

Der Lautsprecher soll das FreeSpace 3 Lautsprechersystem sein.